

ຜຶ້ນຖານການພັດທະນາ ແລະວິທີ ການສົ່ງເສີມແບບມີສ່ວນຮ່ວມ



ເອກະສານ ປະກອບການຝຶກອົບຮົມ 15:



Laos Extension for Agriculture Project
P.O. Box 9159
Vientiane, Lao P.D.R.
Tel/fax: 021 732 162 Mobile: 020 5526277
Email: leap@laoex.org
Email: cetdu@laoex.orgg

CETDU
Central Extension
Training and
Development Unit





ປຶ້ມຄູ່ມືໃນການສົ່ງເສີມກະສິກຳແມ່ນຫົວຂໍ້ຕໍ່ເນື່ອງຊຶ່ງລວມມີ:

- ວິທີການສົ່ງເສີມ (ພາກ 1 ຫາ 19)
- ເຄື່ອງມື ສຳລັບວິທີການສົ່ງເສີມກະສິກຳ ແລະປ່າໄມ້
- ປຶ້ມຄູ່ມື ກ່ຽວກັບເຕັກນິກ ກະສິກຳ ສ້າງສັດ ປູກຜັງໜັກສູດ (ພະນັກງານສົ່ງເສີມ ຂັ້ນເມືອງ ແລະພະນັກງານສົ່ງເສີມຂັ້ນບ້ານ)

ປຶ້ມຄູ່ມືດັ່ງກ່າວແມ່ນເຈດຕະນາເຮັດໃຫ້ການນຳໃຊ້ງ່າຍຂຶ້ນໃນການຈັດຕັ້ງປະຕິບັດ ແລະ ນຳສະເໜີຈຸດປະສົງຂໍ້ມູນເບື້ອງຕົ້ນຂອງວິທີການສົ່ງເສີມກະສິກຳ. ປຶ້ມຄູ່ມືດັ່ງກ່າວໄດ້ຖືກ ພັດທະນາໃນບາດກ້າວທຳອິດຂອງໂຄງການ Leap ໂດຍການ ຮ່ວມມືກັບພະນັກງານຄູ່ຝຶກ ຂອງກອງສົ່ງເສີມກະສິກຳ ແລະປ່າໄມ້ (ໂດຍແມ່ນ ພະນັກງານວິຊາການ CETDU) ຄວາມມຸ່ງໝາຍແມ່ນເພື່ອພັດທະນາເປັນເຄື່ອງມືໃຫ້ພະນັກງານ ສົ່ງເສີມຂັ້ນເມືອງສາມາດຖ່າຍທອດໄປເຖິງຄວາມຕ້ອງການຂອງຊາວກະສິກອນ.

Laos Extension for Agriculture Project
P.O. Box 9159
Vientiane, Lao P.D.R.
Tel/fax: 021 732 162 Mobile: 020 5526277
Email: leap@laoex.org
Email: cetdu@laoex.org

ປຶ້ມຄູ່ມືໃນແຕ່ລະເລື່ອງ

I. ເອກະສານປະກອບການຝຶກອົບຮົມຄັ້ງທີ 1

1. ລະບົບ ແລະຂະບວນການຝຶກ _ ສິ່ງເສີມວຽກງານກະສິກຳ ແລະປ່າໄມ້
2. ວິທີການປະເມີນຄວາມຕ້ອງການຝຶກ_ສິ່ງເສີມ ຊາວກະສິກອນ (TNA _ Kiss)
3. ເຕັກນິກການພົວພັນ_ສື່ສານທີ່ມີປະສິດທິພາບ
4. ວິທີການເຮັດວຽກກັບຊາວກະສິກອນ
5. ຄູ່ມືພາກສະໜາມ ສຳລັບນັກສິ່ງເສີມ

II. ເອກະສານປະກອບການຝຶກອົບຮົມຄັ້ງທີ 2

6. ວິທີການຝຶກອົບຮົມ_ສິ່ງເສີມຊາວກະສິກອນທີ່ມີປະສິດທິພາບ
7. ບາງເຕັກນິກການຝຶກອົບຮົມແບບມີສ່ວນຮ່ວມ
8. ການຝຶກອົບຮົມແບບມີສ່ວນຮ່ວມ
9. ເຕັກນິກພື້ນຖານສຳລັບວິທະຍາກອນ
10. ການພັດທະນາກຸ່ມຜູ້ຜະລິດ
11. ການຄຸ້ມຄອງບໍລິຫານກຸ່ມທີ່ມີປະສິດທິພາບ
12. ການພັດທະນາຜູ້ນຳຊຸມຊົນ ແລະວິຊາການບ້ານ
13. ການຕິດຕາມຊຸກຍູ້ຂະບວນການຝຶກ_ສິ່ງເສີມຊາວກະສິກອນ
14. ວິທີການ, ເຄື່ອງມືການວາງແຜນ ແລະປະຕິບັດແຜນການ

III. ເອກະສານປະກອບການຝຶກອົບຮົມຄັ້ງທີ 3

15. ພື້ນຖານການພັດທະນາ ແລະວິທີການຝຶກສິ່ງເສີມ ແບບມີສ່ວນຮ່ວມ
16. ວິໄສທັດໃນການປັບປຸງວຽກງານການສິ່ງເສີມ ກະສິກຳ
17. ປັດໃຈມະນຸດ ແລະການພັດທະນາ ວຽກງານ ສິ່ງເສີມ ກປ
18. ການຈັດທັດສະນະສຶກສາ
19. ລະບົບ ຜ່ານຄອງລູກ ຄວາມກະຕືລືລົ້ນ ແລະການມີສ່ວນຮ່ວມ

ເອກະສານ 15:

ພື້ນຖານການພັດທະນາ ແລະວິທີການສິ່ງເສີມ ແບບມີສ່ວນຮ່ວມ

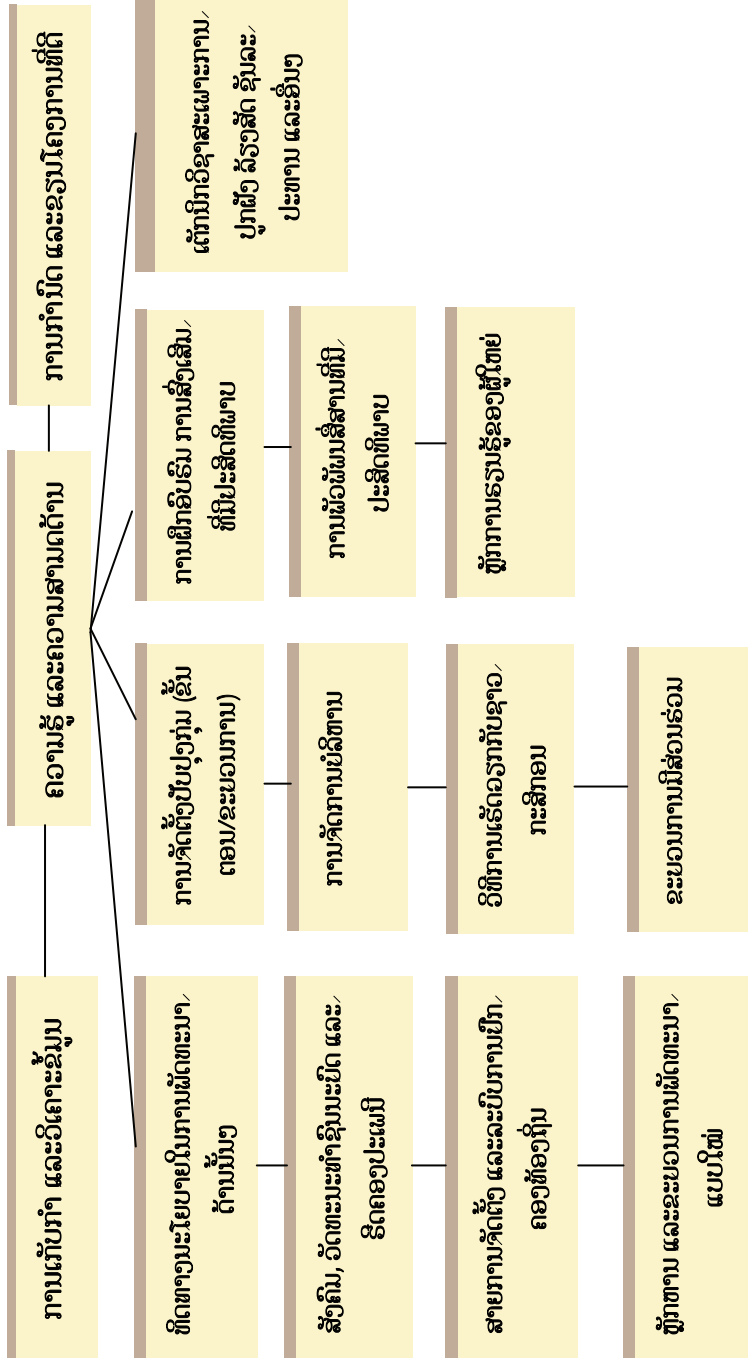
ສາລະບານ

ບົດນຳ	2
ແນວຄວາມຄິດພື້ນຖານໃນການສິ່ງເສີມ	7
ພະນັກງານສິ່ງເສີມຄວນຮູ້.....	7
ຄວາມໝາຍ ແລະແນວວິທີການະຕິບັດວຽກງານສິ່ງເສີມ	8
ຫຼັກໃນການສິ່ງເສີມ.....	12
ວິທີ ແລະຂັ້ນຕອນຂອງການສິ່ງເສີມ	13
ວິທີປຸກຈິດສຳນຶກ.....	18
ຂະບວນການຍອມຮັບ	20
ບົດບາດໜ້າທີ່ຂອງນັກສິ່ງເສີມ	22
ໜ້າທີ່ອັນສຳຄັນທີ່ນັກສິ່ງເສີມຄວນປະຕິບັດ.....	22
ຄວາມໝາຍຂອງຄຳວ່າ Trainers	24



ກອງສົ່ງເສີມ ກະສິກຳ ແລະ ປ່າໄມ້
ພະແນກ ສົ່ງເສີມ ແລະ ຄຸ້ມຄອງໂຄງການ
ໜ່ວຍງານ ພັດທະນາຮູບແບບ ແລະ ຝຶກອົບຮົມ, ເມສາ 2003

ບັນດາຄວາມຮູ້ ຄວາມສາມາດທີ່ຈຳເປັນສຳລັບການເຄື່ອນໄຫວປະຕິບັດ ໜ້າທີ່ການຝຶກ ການສົ່ງເສີມ



ແນວຄວາມຄິດຜື້ນຖານ ໃນການພັດທະນາ ແລະສົ່ງເສີມແບບມີສ່ວນຮ່ວມ

ບົດນຳ

ເປົ້າໝາຍທີ່ສຳຄັນຂອງ ການສົ່ງເສີມ ຂອງກະຊວງກະສິກຳ ແລະປ່າໄມ້ ແມ່ນເພື່ອເຮັດໃຫ້ແບບແຜນການຜະລິດຂອງຊາວກະສິກອນໄດ້ຮັບການພັດທະນາປັບປຸງໄປສູ່ທິດທາງການຜະລິດທີ່ມີປະສິດທິພາບ ໂດຍໃຊ້ຊັບພະກອນທີ່ມີຢູ່ຢ່າງກຸ້ມຄ່າ ຢາກເຮັດໄດ້ແນວນັ້ນມີຄວາມຈຳເປັນຕ້ອງໄດ້ຫັນປ່ຽນທັດສະນະ ແລະແບບແຜນການຜະລິດທີ່ມີລັກສະນະຄອງເດີມ ເຮັດຕາມຄວາມເຄີຍຊົນແຕ່ບູຮານນະການ ໃຫ້ກາຍມາເປັນການນຳໃຊ້ເຕັກນິກວິທະຍາການທີ່ເໝາະ. ຢາກໃຫ້ສິ່ງດັ່ງກ່າວມາໄດ້ມີຜົນທາງຮູບປະທຳມີຄວາມສຳພັນເຊື່ອມໂຍງກັບ (1) ການປະຕິບັດບົດບາດໜ້າທີ່ຂອງພະນັກງານທີ່ເຮັດວຽກການສົ່ງເສີມ, (2) ຄວາມຮູ້, ຄວາມສາມາດ, ຂັ້ນຕອນ ແລະວິທີການຈັດຕັ້ງປະຕິບັດທີ່ຊັດເຈນຂອງພະນັກງານດັ່ງກ່າວ (3) ອົງການຈັດຕັ້ງທີ່ກ້ຽວຂ້ອງເຊັ່ນ (ການສະໜັບສະໜູນທຶນ ແລະປັດໃຈການຜະລິດການແນະນຳເຜີຍແຜ່ ແລະການຖ່າຍຖອດເຕັກໂນໂລຢີ, ການກຳນົດນະໂຍບາຍທີ່ເອື້ອອຳນວຍໃຫ້ເກີດມີການສົ່ງເສີມທີ່ມີປະສິດທິພາບ ເພື່ອເຮັດໃຫ້, (4) ທັດສະນະ ແລະຄວາມຮູ້ຄວາມສາມາດໃນການນຳໃຊ້ເຕັກນິກວິທະຍາການຜະລິດ ຂອງຊາວກະສິກອນໄດ້ຮັບການພັດທະນາໄດ້ປັບປຸງຂຶ້ນເລື້ອຍໆ.

1. ຄວາມຮູ້ພື້ນຖານໃນການພັດທະນາແບບມີສ່ວນຮ່ວມ ແລະການ ສົ່ງເສີມ ກະສິກຳ ແລະປ່າໄມ້

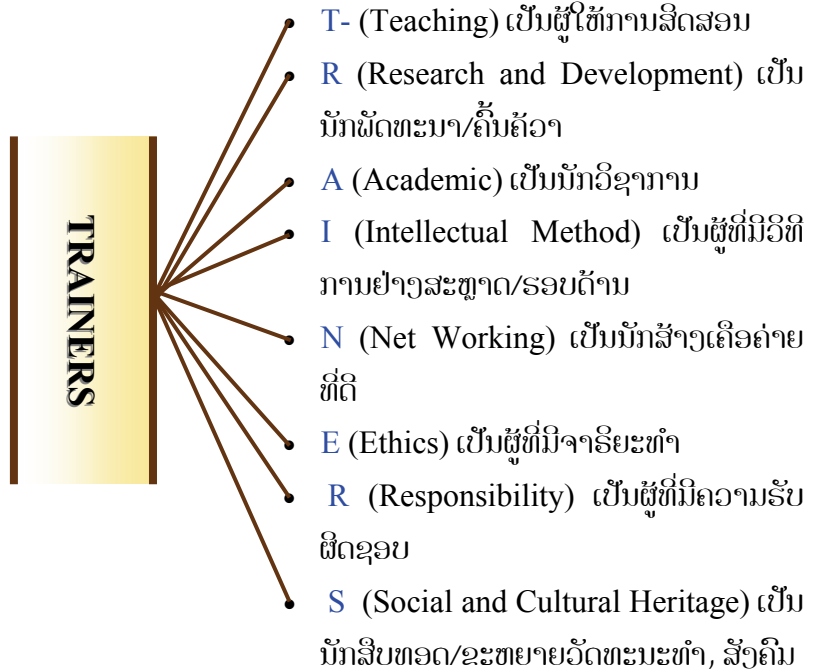
ການພັດທະນາ: ໝາຍເຖິງການປ່ຽນແປງທີ່ດີຂຶ້ນສະແດງໄດ້ວ່າ ເມື່ອໃດໃນຊຸມຊົນນະບົດມີການພັດທະນາກໍ່ໝາຍວ່າ ໃນຊຸມຊົນນັ້ນມີສິ່ງ ໃດເກີດການປ່ຽນແປງໄປໃນທິດທາງທີ່ດີກວ່າສະພາບທີ່ເປັນຢູ່ເດີມ.

ເບົ້າໝາຍຂອງການພັດທະນາ: ທີ່ສຳຄັນແນ່ນເພື່ອຍົກມາດຕະ ຖານການເປັນຢູ່ຂອງປະຊາຊົນໃຫ້ດີຂຶ້ນກວ່າເດີມ. ຢ່າງໃດກໍ່ດີການເວົ້າ ແບບນີ້ເປັນການງ່າຍແຕ່ຍາກສຳລັບຄວາມເຂົ້າໃຈ ແລະການປະຕິບັດຕົວ ຈິງເພາະຕົວບົງຊື່ຂອງຄຳວ່າມາດຖານເປັນຢູ່ທີ່ດີນັ້ນປະກອບມີຫຼາຍຢ່າງ ເຊັ່ນ:

- ຕ້ອງເຮັດໃຫ້ທັດສະນະຄະຕິ ຂອງປະຊົນທີ່ມີຕໍ່ສະພາບເປັນຢູ່ທີ່ເກົ່າແກ່ ຫຼ້າຫຼັງນັ້ນເປັນຢ່າງໃດປ່ຽນແປງໄປສູ່ສິ່ງກ້າວໜ້າທັນສະພາບການ, ມີ ຄວາມຢາກພັດທະນາຕົນ ແລະເພື່ອຊຸມຊົນເພື່ອຮ່ວມແຮງຮ່ວມໃຈກັນ ເພື່ອຈຳກັດບັນຫາທີ່ມີຢູ່ຮ່ວມກັນ
- ສ້າງຄວາມສາມັກຄີປອງດອງກັນໃນຖິ່ນແຖວປະຊາຊົນໃຫ້ເຂົ້າເຈົ້າ ເກີດມີຄວາມຮັບຜິດຊອບຮ່ວມກັນຕໍ່ບັນຫາທີ່ເກີດຜົນສະທ້ອນຕໍ່ຊຸມຊົນ ຂອງຕົນ ແລະພ້ອມທີ່ຈະແກ້ໄຂຮ່ວມກັນ
- ຊຸກຍູ້ສົ່ງເສີມໃຫ້ປະຊາຊົນ ໄດ້ມີການລິເລີ່ມປັບປຸງປ່ຽນແປງສະພາບ ເສດຖະກິດວັດທະນາທຳ/ສັງຄົມ ແລະສິ່ງແວດລ້ອມດີຂຶ້ນເປັນກ້າວໆ ທີ່ໜັກແໜ້ນ

4. ຄວາມໝາຍຂອງຄຳວ່າ trainers

Trainers ຫຼືຄູ່ຝຶກ ໝາຍເຖິງການລວບລວມເອົາທັດສະນະ/ແນວ ຄິດອຸດົມການ, ຄວາມສະຫຼາດ/ປະສົບການ ແລະພຶດຕິກຳອັນດີຂອງບັນ ດາກຸ່ມຄົນໃນສັງຄົມເຂົ້າກັນກາຍເປັນຄຸນສົມບັດທີ່ຕ້ອງປະຕິບັດເຊັ່ນ:





ລິດຕ່າງໆເປັນໃຈກາງໃນການປະສານງານລະຫວ່າງຊາວບ້ານກັບ
ອົງການຈັດຕັ້ງອື່ນໆທີ່ກ່ຽວຂ້ອງກັບການຜະລິດ ແລະການແກ້ໄຂບັນ
ຫາຂອງຊາວບ້ານ

- ເຮັດໜ້າທີ່ວາງແຜນ ແລະຊຸກຍູ້ໃຫ້ຊາວບ້ານມີການວາງແຜນຂອງຊາວ
ບ້ານ ແລະຊ່ວຍໃຫ້ຊາວສາມາດປະເມີນຜົນການຈັດຕັ້ງປະຕິບັດແຜນ

ທັງໝົດທີ່ກ່າວມາເປັນແນວຄວາມຄິດພື້ນຖານຢ່າງໜຶ່ງສໍາລັບຜູ້
ເຮັດວຽກງານທີ່ກ່ຽວຂ້ອງກັບການສົ່ງເສີມ / ການພັດທະນາຊຸມຊົນ, ສ່ວນ
ຄວາມສໍາຄັນສໍານານທີ່ຈະເກີດຂຶ້ນໄດ້ຈິງໆ ນັ້ນແມ່ນຢູ່ການຝຶກອົບຮົມປະຕິ
ບັດຢ່າງເປັນປະຈໍາ.

ວຽກເກີດຂຶ້ນໄດ້ທີ່ການຊອກສະແຫວງຫາ, ຜົນສໍາລັບຈະເລີນ
ເກີດມີມາຢູ່ທີ່ການໄດ້ເລີ່ມລົງມືປະຕິບັດ.

- ຊຸກຍູ້ສົ່ງເສີມໃຫ້ເກີດການຮ່ວມຮຸ່ນກັນປະສານປະໂຫຍດ ໃຫ້ແກ່ຊຸມ
ຊົນຂອງຕົນເອງໃຫ້ເປັນກ້ອນກໍາລັງຂອງສັງຄົມປະເທດໂດຍລວມ
- ເຮັດໜ້າທີ່ຢ່າງໃຫ້ປະຊາຊົນເກີດມີຄວາມສາມາດ ໃນການຈັດການບໍ
ລິຫານອົງກອນຊຸມຊົນຂອງຕົນ ເພື່ອໃຫ້ສາມາດຊ່ວຍຕົນເອງ ແລະ
ເພິ່ງພາຕົນເອງໄດ້ໃນຍາວນານ

ນັ້ນຄືມາດຖານການມີຖານະຄວາມເປັນຢູ່ທີ່ດີ ຂອງຊົນນະບົດ ທີ່
ທຸກຄົນມີສ່ວນກ່ຽວຂ້ອງຕ້ອງໄດ້ຄົ້ນຄິດຫາວິທີການຈັດຕັ້ງປະຕິບັດ, ມາດ
ຖານ ແລະເງື່ອນໄຂຕົວຈິງຊ່ວຍຊາວບ້ານໃດໜຶ່ງທີ່ນອກເໜືອໄປຈາກ
ຄວາມສາມາດຂອງເຂົາເຈົ້າ, ຫາກບໍ່ແມ່ນແຕ່ການກ່າວໃຫ້ຄໍານິຍາມການ
ພັດທະນາເທົ່ານັ້ນ.

ໃນການຈັດຕັ້ງປະຕິບັດນັ້ນບໍ່ວ່າກິດຈະກຳ ການພັດທະນາໃດກໍ່
ຕາມຕ້ອງໃຫ້ເປັນຂະບວນການຕໍ່ເນື່ອງຄົບວົງຈອນ, ດຳເນີນດ້ວຍການ
ຮ່ວມກໍາລັງ ຂອງປະຊາຊົນຮວມກັບພະນັກງານຂອງລັດ ເພື່ອປັບປຸງຊີ
ວິດການເປັນຢູ່ຂອງຊຸມຊົນໃຫ້ດີຂຶ້ນເປັນກ້າວໆຕອບສະໜອງໄດ້ຕາມ
ຄວາມມັ່ງມາດປາດຖາໜາຂອງປະຊາຊົນເຮັດແນວໃດໃຫ້ ການພັດທະ
ນານັ້ນກາຍເປັນພາລະກິດທີ່ເຮັດເພື່ອປະຊາຊົນ, ເຮັດຮວມກັບປະຊາຊົນ
ແລະເຮັດໂດຍປະຊາຊົນ.

ເພາະວ່າການຕໍ່ສູ້ລ້ຽງຮົນຂອງປະຊາຊົນໃນທຸກວັນນີ້ບໍ່ວ່າຢູ່ແຫ່ງ
ຫົນໃດກໍ່ໃຫ້ໄດ້ມາຊຶ່ງການມີທີ່ຜັກອາໄສ ແລະເຄື່ອງນຸ່ງຫົ່ມທີ່ເໝາະສົມ,
ການມີເຂົ້າປາອາຫານມີຄຸນຄ່າທາງໂພສະນາການ, ການມີໂຮງຮຽນ,



ໂຮງໝໍໃຫ້ແກ່ຊຸມຊົນ, ການມີລະດັບການສຶກສາທີ່ເໝາະສົມ, ການມີຂໍ້ມູນ ຂາວສານທີ່ທັນກັບເຫດການ, ການມີສາທາລະນະປະໂພກທີ່ດີ ແລະສະ ຫວັດດີການສັງຄົມພື້ນຖານຕ່າງໆ. ດັ່ງນັ້ນ, ການທີ່ຈະພັດທະນາສິ່ງໃດໜຶ່ງ ໃຫ້ແກ່ສັງຄົມກໍ່ຕ້ອງເຫັນໄດ້ອົງປະກອບ ແລະລັກການທີ່ສໍາຄັນຂອງການ ພັດທະນານັ້ນກໍ່ຄື: ຄົນ, ສະພາບເງື່ອນໄຂທາງສັງຄົມເສດສະກິດ, ສິ່ງແວດ ລ້ອມ ແລະສະຖານະການ.

ຫຼັກການທີ່ສໍາຄັນໃນການພັດທະນາ: ການພັດທະນາຊຸມຊົນນະ ບົດ ໂດຍລວມແລ້ວແມ່ນຢາກໃຫ້ຊາວຊຸມນະບົດມີຖານະທາງສັງຄົມເສດ ສະກິດດີຂຶ້ນ ເພາະສະນັ້ນ, ການກຳນົດຫຼັກການເພື່ອເປັນສິ່ງຢືດຖື ແລະເປັນ ບ່ອນໃນການດຳເນີນກິດຈະການການພັດທະນາຕ່າງໆນັ້ນກໍ່ຕ້ອງນອນໃນ:

- ຖືການມີສ່ວນຮ່ວມຂອງປະຊາຊົນເປັນຕົ້ນຕໍ
- ຖືການພັດທະນາຄົນເປັນສໍາຄັນ
- ຢືດໜັ້ນໃນຄວາມສະມັກໃຈຂອງຜູ້ຮ່ວມພັດທະນາ
- ເລີ່ມຈາກກິດຈະກຳນ້ອຍໄປຫາໃຫຍ່, ງ່າຍຫຍາຍກວ່າການຮຽນຮູ້ ລະຫວ່າງຊາວບ້ານດ້ວຍກັນ

ການຢືດໜັ້ນໃນຫຼັກການ ເພື່ອເຮັດວຽກການພັດທະນາທີ່ກ່າວມາ ນີ້ກໍ່ແມ່ນແນວໃສ່ເຮັດໃຫ້ທຸກກິດຈະກຳທີ່ປະຕິບັດນັ້ນເກີດຄວາມຍືນຍົງໄດ້. ຄວາມຍືນຍົງຈະເກີດມີຂຶ້ນໄດ້ກໍ່ຕໍ່ເນື່ອງປະຊາຊົນຜູ້ທີ່ຢູ່ ແລະຈະຢູ່ໃນຊຸມຊົນ ນັ້ນໄດ້ເຂົ້າເຮັດ/ການປະຕິບັດດ້ວຍເຂົາເຈົ້າເອງ. ເຂົາໄດ້ຮຽນຮູ້ມີຄວາມ ສາມາດເຮັດເອງໄດ້ ໃນທຸກຂັ້ນຕອນຕາມວົງຈອນການພັດທະນາແທ້ໆ.

3.4. ບົດບາດ ໜ້າທີ່ຂອງນັກສົ່ງເສີມ

ບົດບາດໜ້າທີ່ຂອງນັກສົ່ງເສີມການກະເສດທີ່ສໍາຄັນ ແລະສົມ ຄວນຕ້ອງປະຕິບັດກໍ່ຄື:

- ເປັນຜູ້ລະດົມຄົນຂວາຍ / ກະຕຸ້ນຄວາມຢາກຂອງຊາວກະສິກອນ
- ເປັນຜູ້ປະສານງານຊ່ວຍເຫຼືອ ຊາວກະສິກອນ
- ເປັນນັກຝຶກອົບຮົມ
- ເປັນທີ່ຢຶກສາໃຫ້ແກ່ ຊາວກະສິກອນ ແລະອົງການຈັດຕັ້ງຕົ້ນສັງກັດ

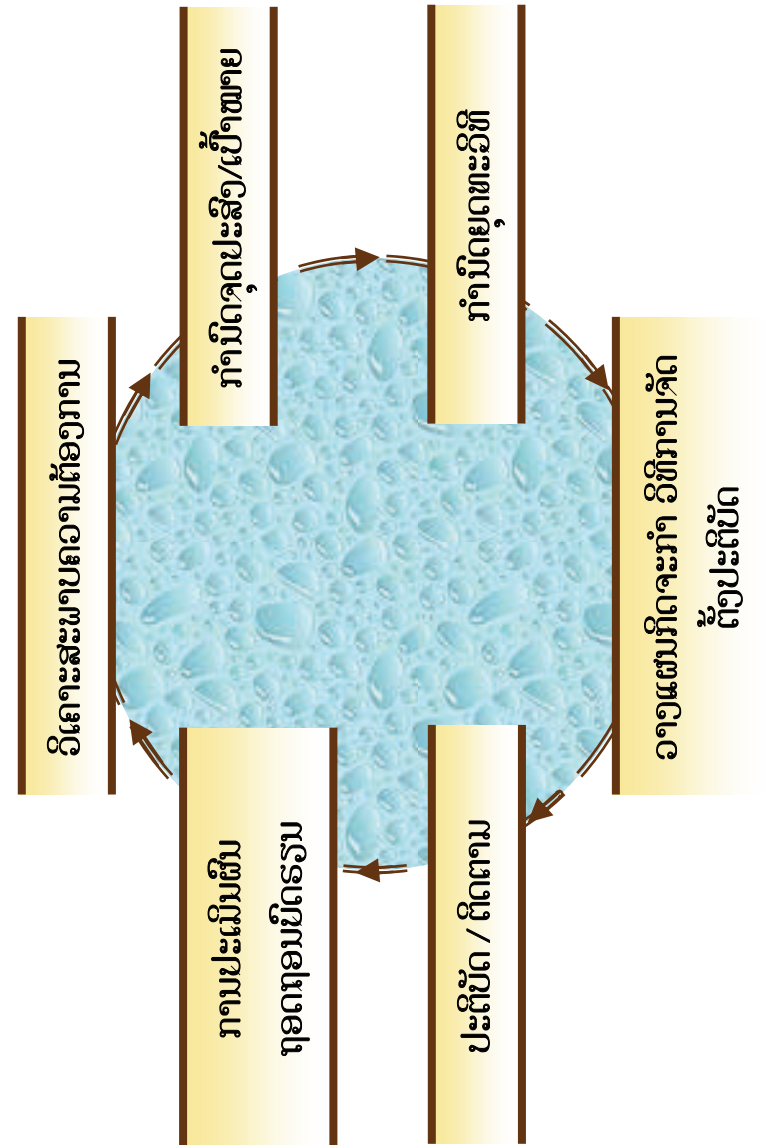
3.4.1. ໜ້າທີ່ອັນສໍາຄັນທີ່ນັກສົ່ງເສີມຄວນປະຕິບັດ

- ສຶກສາວິເຄາະສະພາບ ແລະສະຖານະການໃນການຜະລິດຊາວບ້ານ ເພື່ອຊອກຫາບັນຫາສາເຫດ ແລະວິທີການແກ້ໄຂຊ່ວຍຊາວບ້ານ
- ກະຕຸ້ນໃຫ້ຊາວບ້ານຮູ້ຈັກບັນຫາຂອງຕົນ
- ກະຕຸ້ນໃຫ້ຊາວບ້ານເຫັນສາເຫດຂອງບັນຫາ
- ກະຕຸ້ນໃຫ້ຊາວບ້ານເຫັນໄດ້ທ່າແຮງໃນການນຳໃຊ້ຊັບພະຍາກອນ ທ້ອງຖິ່ນຂອງຕົນໃຫ້ເກີດປະໂຫຍດສູງ ແລະຮັກສາໄດ້ສະພາບແວດ ລ້ອມ
- ຊ່ວຍຊາວບ້ານໃນການຄົ້ນຄິດຫາທາງເລືອກທີ່ເໝາະສົມໃນການແກ້ ບັນຫາ
- ຖ່າຍທອດເຕັກນິກວິທີການຜະລິດ ແລະອື່ນໆທີ່ເຫັນວ່າຈຳເປັນໃຫ້ແກ່ ຊາວບ້ານ.
- ຕິດຕາມແນະນຳຊາວບ້ານ ໃນການຈັດຕັ້ງປະຕິບັດກິດຈະກຳການຜະ

ໂລກຄວາມເປັນຈິງໃນການສົ່ງເສີມ ບໍ່ວ່າຈະຢູ່ໃນປະເທດໃດກໍຕາມການຮັບເອົາເຕກນິກໂນໂລຢີໄປໃຊ້ໃນສັງຄົມຊາວກະສິກອນສາມາດແບ່ງອອກເປັນ 3 ປະເພດ:

1. ປະເພດທີ່ນຳສິ່ງໃໝ່ໆໄປນຳໃຊ້ທັງໝົດ
2. ປະເພດທີ່ນຳໃຊ້ສິ່ງໃໝ່ຮ່ວມກັບສິ່ງທີ່ເຄີຍໃຊ້ຜ່ານມາ
3. ປະເພດທີ່ບໍ່ສົນໃຈໃນສິ່ງໃໝ່ເລີຍ

ການທີ່ເກີດມີການຍອມຮັບໃນການສົ່ງເສີມຢ່າງນີ້ຖ້າພິຈາລະນາໃນຖານະວ່າການສົ່ງເສີມເປັນວົງຈອນ ແລະເປັນຂະບວນການຢ່າງໜຶ່ງທີ່ມີສ່ວນສຳພັນກັນລະຫວ່າງຜູ້ສົ່ງເສີມ ແລະຜູ້ຖືກສົ່ງເສີມເໝາະໄດ້ວ່າປະເດັ່ນສຳຄັນຢ່າງໜຶ່ງ ທີ່ກ່ຽວຂ້ອງໄກ້ຊິດທີ່ສຸດກໍຄືການປະຕິບັດພາລະບົດບາດ ແລະໜ້າທີ່ຂອງນັກສົ່ງເສີມ. ໝາຍວ່າການມີພາລະບົດບາດ/ໜ້າທີ່ ແລະການຮູ້ບົດບາດໜ້າທີ່ຂອງພະນັກງານສົ່ງເສີມເຫຼົ່ານັ້ນວ່າຈະປະຕິບັດບົດບາດໜ້າທີ່ໃດໜ້າທີ່ / ໃດນ້ອຍໃນແຕ່ລະຂະບວນການຍອມຮັບເຕັກໂນໂລຢີ ແລະອີກຢ່າງໜຶ່ງກໍຄືຄວາມຊຳນານໃນວິຊາສະເພາະຂອງນັກສົ່ງເສີມ.



ກ່າວຄືໄດ້ຮ່ວມວິເຄາະບັນຫາຂອງເຂົາ, ຮ່ວມກຳນົດແນວ ວິທີ ແກ້ໄຂ, ຮ່ວມວາງແຜນ ແລະຈັດຕັ້ງປະຕິບັດຕະຫຼອດເຖິງການຕິດຕາມ ປະ ເມີນຜົນຖອດຖອນບົດຮຽນໄດ້.

2. ແນວຄວາມຄິດພື້ນຖານໃນການສົ່ງເສີມ

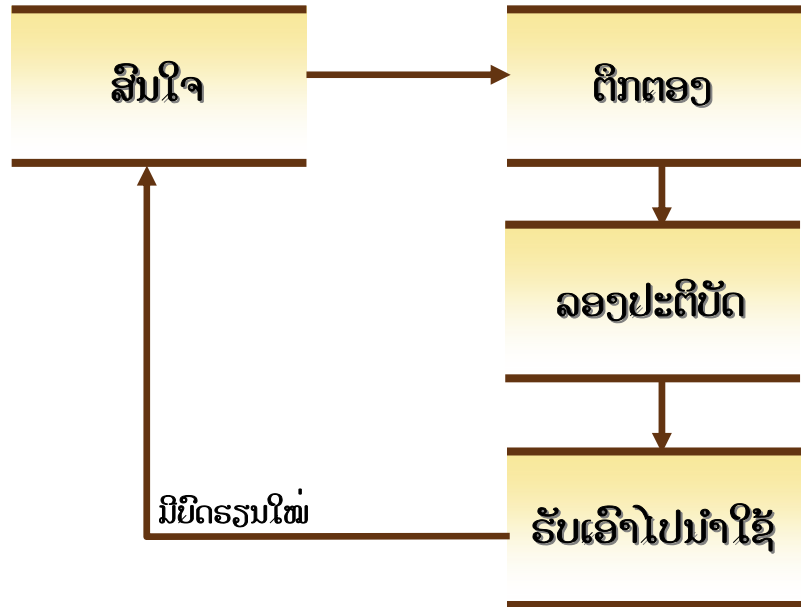
ເພື່ອໃຫ້ເກີດມີການຈັດຕັ້ງປະຕິບັດຕົວຈິງ ແລະເກີດມີການປ່ຽນ ແປງແທ້ຈິງນັ້ນ ກະຊວງກະສິກຳ ແລະປ່າໄມ້ ໄດ້ວາງຢຸດທະສາດການສົ່ງ ເສີມໂດຍເນັ້ນໃສ່ການສ້າງວິຊາການບ້ານ ເພື່ອເປັນຕົວແທນໃຫ້ຊຸມຊົນ ແລະພາກລັດໃນການສົ່ງເສີມຄວາມຮູ້ ແລະເຕັກນິກການຜະລິດປະຈຳ ທ້ອງຖິ່ນ, ອັນຈະນຳໄປສູ່ການຮັບປະກັນຄວາມຍືນຍົງ. ຢາກເຮັດໄດ້ແນວ ນັ້ນພະນັກງານສົ່ງເສີມ ກະສິກຳ ໃນແຕ່ລະເມືອງ. ເຊິ່ງເປັນຫົວໜ່ວຍໃນ ການສົ່ງເສີມ ຂອງລັດຕ້ອງມີຄວາມຮູ້ຄວາມສາມາດໃນການລະດົມຂົນ ຂວາຍ, ຖ່າຍຖອດເຕັກໂນໂລຢີ, ຕິດຕາມຊຸກຍູ້ ແລະປະເມີນກິດຈະກຳ ຮ່ວມກັບຊາວນາ. ຄວາມຮູ້ພື້ນຖານ ແລະຈຳເປັນສຳລັບພະນັກງານເມືອງ ທີ່ຈະກ້າວໄປສູ່ການກໍ່ໃຫ້ເກີດສັດທາຈາກປະຊາຊົນນັ້ນຢ່າງໜ້ອຍປະກອບ ມີ:

2.1. ພະນັກງານສົ່ງເສີມຄວນຮູ້

- ຮູ້ການສົ່ງເສີມມີເປົ້າໝາຍທີ່ສຳຄັນອັນ ເປົ້າໝາຍນັ້ນສອດຄອງກັບນະ ໂຍບາຍລວມຂອງລັດຖະບານຢ່າງໃດ. ນອກນັ້ນຕ້ອງຮູ້ກຸ່ມເປົ້າໝາຍ ແຕ່ລະກຸ່ມ. ເພາະຄວາມຕ້ອງການ ແລະບັນຫາຂອງຊາວກະສິກອນ ໃນ ຊຸມຊົນໜຶ່ງບໍ່ເໝືອນກັນ

3.3. ຂະບວນການຍອມຮັບ

ມະນຸດ ຫຼືຈະເປັນຊາວນາຄົນໜຶ່ງກໍ່ຕາມກອນຈະປ່ຽນແປງພຶດຕິ ກຳການຜະລິດໃດໜຶ່ງ ເຂົາເຫຼົ່ານັ້ນກໍ່ຜ່ານຂັ້ນຕອນແຫ່ງຄວາມສົນໃຈ, ແລ້ວມີການຄົ້ນຄິດພິຈາລະນາຕົກຕອງທຽບອັນໄດ້/ອັນເສຍ, ຊັບພະຍາ ກອນຕົນເອງມີຫຼາຍໜ້ອຍພຽງໃດ, ມີຄວາມສຽງໜ້ອຍພຽງໃດແລ້ວເຂົາ ເຈົ້າເຫຼົ່ານັ້ນຈິງຕັດສິນໃຈລອງປະຕິບັດອາດໃນພື້ນທີ່ນ້ອຍ ເມື່ອເຫັນຜົນຈິງ ເກີດການຍອມຮັບ, ຖ້າເປັນຜົນດີພິຈາເຂົາເຫຼົ່ານັ້ນກໍ່ຈະຂະຫຍາຍ ແລະເຜີຍ ແຜ່ແກ່ຜູ້ອື່ນໄປຈະເປັນຮູບການໃດກໍ່ຕາມ 4 ຂັ້ນຕອນດັ່ງກ່າວສັງລວມເຂົ້າ ໃນແຜນວາດລຸ່ມນີ້:





ເປັນອັນໜ້າໃຈກວ່າໝູ່ ແລະຕ້ອງແກ້ໄຂໄວທີ່ສຸດ

4. ເມື່ອໄດ້ຮັບເຖິງບັນຫານັ້ນ ແລະຖານະ ພະຍາມໂອ້ລົມເຖິງການທີ່ເຂົາເຈົ້າແກ້ໄຂບັນຫາ ແລະປັບປຸງຖານະຢ່າງໃດ, ເຂົາເຄີຍແກ້ໄຂບັນຫາທີ່ປັບປຸງຖານະຢ່າງໃດ, ເຂົາເຄີຍແກ້ໄຂຫຼືບໍ່, ສໍາລັບ ຫຼືບໍ່ສໍາເລັດ ຍ້ອນອຸປະສັກອັນໃດ
5. ເວົ້າອ້ອມຮອບເພື່ອໃຫ້ເຂົາເກີດຄວາມຮູ້ສຶກ ຢາກແກ້ໄຂບັນຫາ ແລະປັບປຸງຖານະຂອງເຂົາທີ່ປະເຊີນຢູ່ນັ້ນໃຫ້ເຂົາຢາກປັບປຸງຖານະຂອງເຂົາ ໂດຍຜູ້ປຸກຈິດສໍາເນົາຕ້ອງໃຫ້ຂໍ້ມູນ ແລະທາງເລືອກຫຼາຍຂຶ້ນ. ຖ້າເຫັນວ່າເຂົາຍັງຖືກຖອຍຢູ່ກໍ່ຕ້ອງໃຫ້ກໍາລັງໃຈເຂົາ, ພະຍາຍາມໃຫ້ເຂົາເກີດຄວາມຮູ້ສຶກວ່າຖ້າເຂົາຂາດຄວາມຮູ້ / ຂໍ້ມູນນາໆສານ ຫຼືຄວາມສໍາເນົາໃນເລື່ອງດັ່ງກ່າວໄດ້ໂອ້ລົມໄປແລ້ວກໍ່ເປັນການຍາກສໍາລັບເຂົາໃນການປັບປຸງຖານະ ແລະແກ້ໄຂບັນຫາຂອງເຂົາເຈົ້າເອງ

ເມື່ອເຫັນຊາວບ້ານຄົນນັ້ນ ຫຼືຄົນນັ້ນເກີດຄວາມຢາກແກ້ໄຂບັນຫາ ແລະເຫັນວ່າບັນຫານັ້ນກໍ່ມີຄວາມສໍາຄັນກັບການສົ່ງເສີມທີ່ກໍາລັງປະຕິບັດຢູ່, ນັກສົ່ງເສີມກໍ່ຄວນສືບຕໍ່ຮ່ວມກັບຊາວບ້ານແກ້ໄຂບັນຫາ ໂດຍໃຫ້ກໍາແໜ້ນໃນຫຼັກການຍອມຮັບ.

- ຮູ້ຂະບວນການ ແລະລະບົບການຝຶກອົບຮົມ (ເລີ່ມແຕ່ການຫາ TNA ຂອງກຸ່ມເປົ້າໝາຍ. ກໍາລັງໝັ້ນສູດ, ຂັ້ນຕອນ ແລະເຕັກນິກວິທີການຝຶກຕົວຈິງ)
- ຮູ້ລະບົບການປະສານງານ
- ຮູ້ໃຫ້ການສະໜັບສະໜູນ
- ຮູ້ລະບົບການຕິດຕາມຊຸກຍູ້
- ຮູ້ຈັດຫາຂໍ້ມູນຂ່າວສານເພື່ອຕອບສະໜອງທຸກຝ່າຍທີ່ກ່ຽວຂ້ອງ
- ຮູ້ກໍາລັງລະບົບແບບແຜນຢຽນຢາມປະຊາຊົນຢ່າງຕໍ່ເໝືອນ

2.2. ຄວາມໝາຍ ແລະແນວຄິດທີ່ປະຕິບັດວຽກງານສົ່ງເສີມ

ການສົ່ງເສີມສາມາດໃຫ້ຄໍານິຍາມໄດ້ຫຼາຍໆຢ່າງຂຶ້ນກັບຜູ້ທີ່ໃຫ້ຄໍານິຍາມ ໃນນັ້ນບົນຜືນຖານຄວາມຄິດ ແລະວິຊາສະເພາະອັນໃດ. ແຕ່ສໍາລັບການສົ່ງເສີມເລື່ອງການຜະລິດກະສິກໍາແມ່ນຂະບວນການຖ່າຍຖອດ ແລະຂະບວນການຮຽນຮູ້ທີ່ອາດບໍ່ເປັນທາງການ ຫຼືເປັນທາງການລະຫວ່າງກຸ່ມເປົ້າໝາຍ ແລະຜູ້ສົ່ງເສີມ ເພື່ອໃຫ້ເກີດການຍອມຮັບວິທະຍາການໃໝ່ໆ ແລ້ວເກີດມີການປັບໃຊ້ເຂົ້າໃນເງື່ອນໄຂ ແລະຊັບພະຍາກອນທີ່ມີຢູ່ຂອງຜູ້ເຮັດການຜະລິດຕົວຈິງ ໂດຍສະແດງອອກໃນພຶດຕິກຳທີ່ການປ່ຽນແປງ.



2.3. ສິ່ງສໍາຄັນທີ່ຢາກໃຫ້ມີການສົ່ງເສີມ ມີປະສິດທິພາບຄວນ ຈະໃຫ້ມີຄວາມເຂົ້າໃຈຄື:

- ຢ່າງທີ່ນຶ່ງເປົ້າໝາຍ ການສົ່ງເສີມ ແມ່ນມັ່ງເພື່ອໃຫ້ກຸ່ມເປົ້າໝາຍ. ປ່ຽນແປງການຜະລິດ, ຢ່າງທີ່ສອງແມ່ນເຮັດໃຫ້ຖານະຄວາມເປັນຢູ່ຂອງກຸ່ມຄົນເປົ້າໝາຍຖືກປັບປຸງດີຂຶ້ນດ້ວຍການນໍາເອົາວິທະຍາການໃໝ່ທີ່ເໝາະສົມໄປປະຕິບັດດ້ວຍຊາວກະສິກອນເອງ ທັງນີ້ກໍ່ເພື່ອໃຫ້ຊາວກະສິກອນເພີ່ມຕື່ມເອງໄດ້.

ເພາະສະນັ້ນ, ກອນທີ່ຈະກໍານົດ ແລະປະຕິບັດຈິດຈະກໍາການສົ່ງເສີມໃດໆ ກໍ່ຕາມຜູ້ເປັນນັກສົ່ງເສີມຕ້ອງເຂົ້າໃຈບັນຫາ ແລະຄວາມຕ້ອງການຂອງຊາວກະສິກອນໃຫ້ລະອຽດ. ນອກນັ້ນຄວາມເຂົ້າໃຈທີ່ລະອຽດນັ້ນກໍ່ຕ້ອງໃຫ້ຊາວກະສິກອນໃນກຸ່ມເປົ້າໝາຍເຫັນໄດ້ໃນຄວາມສໍາຄັນຂອງບັນຫາທີ່ຈໍາເປັນຕ້ອງໄດ້ແກ້ໄຂ ເພື່ອຕອບສະໜອງຄວາມຕ້ອງການຂອງເຂົາເຈົ້າ ແລະດ້ວຍເຂົາເຈົ້າເອງ

- ຫົວໄປແລ້ວລັກສະນະການສົ່ງເສີມທີ່ປະກົດມີໃນໂລກປະຈຸບັນແມ່ນເປັນລະບົບໃຫ້ການສຶກສານອກໂຮງຮຽນ ແລະສໍາລັບຜູ້ໃຫຍ່ເປັນສໍາຄັນຈົ່ງເປັນວຽກງານທີ່ກ່ຽວຂ້ອງກັບກຸ່ມຄົນສ່ວນຫຼາຍໃນສັງຄົມ

ເມື່ອຄວາມເປັນຈິງເຊັ່ນນີ້ ນັກສົ່ງເສີມຕ້ອງເຫັນໄດ້ໃນຂັດຄວາມສາມາດແຫ່ງການຍອມຮັບເຕັກໂນໂລຢີຂອງກຸ່ມຄົນສ່ວນໃຫຍ່ເປັນສໍາຄັນ. ໝາຍວ່າຕ້ອງໃຫ້ກຸ່ມຄົນສ່ວນໃຫຍ່ເຫຼົ່ານັ້ນເຫັນຄວາມສໍາຄັນຂອງ

ພາບນັ້ນຕ້ອງເປັນການພົວພັນສື່ສານແບບສອງທາງ (ເປັນທັງຜູ້ໃຫ້ ແລະຜູ້ຮັບຟັງ) ບັນດາເຕັກນິກຫຼືເຄື່ອງມືທີ່ກ່າວມານີ້ຈະເປັນພາຫະນະພື້ນ ຖານຢ່າງໜຶ່ງທີ່ຈະນໍາເອົາເຕັກນິກວິຊາການທີ່ນັກສົ່ງເສີມ ຢາກຖ່າຍຖອດນັ້ນໄປເຖິງຊາວບ້ານຢ່າງມີປະສິດທິພາບ ແລະຊາວບ້ານກໍ່ສາມາດຮຽນຮູ້ໄດ້ຈິງໆ. ເຮັດໄດ້ແນວນີ້ຊາວບ້ານ (ກຸ່ມເປົ້າໝາຍ) ຈິ່ງຈະເກີດມີຄວາມກະຕືລືລົ້ນຢາກເຮັດຢາກສ້າງ, ຢາກຮຽນຮູ້ ແລະຍອມຮັບເອົາເຕັກໂນໂລຢີໄປໃຊ້ໄດ້ຈິງ, ໃນທີ່ສຸດເປົ້າໝາຍຂອງການສົ່ງເສີມກໍ່ບັນລຸໄດ້.

ສິ່ງສໍາຄັນອີກຢ່າງໜຶ່ງ ການທີ່ຢາກໃຫ້ຄົນຢາກເຮັດຢາກປະຕິບັດຈິງ, ນັກສົ່ງເສີມຕ້ອງຮັບຮູ້ພື້ນຖານໃນການປູກຈິດສໍານິກຂອງຄົນ, ອັນຈະເປັນພື້ນຖານໃຫ້ແກ່ເຂົາເຈົ້າໄດ້ຄົ້ນຄິດຫາວິທີການແກ້ໄຂບັນຫາ ແລະອີກວິທີການປະຕິບັດຈິງດ້ວຍຕົນເອງໄດ້.

3.2. ວິທານປູກຈິດສໍານິກ

ການປູກຈິດສໍານິກຂອງຄົນປະກອບມີ 5 ຂັ້ນຕອນພື້ນຖານ:

1. ໂອ້ລົມເຖິງບັນຫາ, ສາຍເຫດ ແລະຄອບຄົວເພື່ອນມິດຂອງເຂົາ
2. ໂອ້ລົມເຖິງຖານະ ແລະຄອບເຂົາ, ສາຍເຫດທີ່ເຮັດໃຫ້ເຂົາ ແລະຄອບຄົວມີຖານະເຊັ່ນນັ້ນ
3. ການໂອ້ລົມເຖິງບັນຫາ ຫຼືສາຍເຫດ ປົກກະຕິຊາວບ້ານຈະຍົກຂຶ້ນມາຫຼາຍຢ່າງພ້ອມກັນ. ເຊິ່ງເປັນເລື່ອງທໍາມະດາ. ສໍາລັບນັກສົ່ງເສີມ (ເພື່ອປູກຈິດສໍານິກ) ຕ້ອງຈິດຈໍາ/ຈິດກາຍແລ້ວພະຍາຍາມກະຕຸ້ນໃຫ້ເຂົາຈັດອັນດັບຄວາມສໍາຄັນຂອງບັນຫາສໍາລັບເຂົາ ແລະຄອບຄົວສິ່ງໃດ



ຢ່າງໃດກໍ່ດີທັງສາມປະເພດມີຄວາມສໍາຄັນເທົ່າທຽມກັນພຽງແຕ່ສະຖານະການແບບໃດຈະໃຊ້ອັນໃດ.

ອີກປະການໜຶ່ງການໃຫ້ເກີດການສົ່ງເສີມທີ່ດີ ແລະໜັ້ນຄົງນັ້ນ, ນັກສົ່ງເສີມຕ້ອງຮູ້ຈັກວິທີການເຂົ້າໄປຫາຊຸມຊົນ. ເພາະໃນສະຖານະການຂອງບ້ານໃນຊຸມຊົນຍ່ອມແຕກຕ່າງກັນທາງດ້ານການຈັດຕັ້ງ, ລະດັບການຕື່ນຕົວ ແລະໂອກາດຕິດຕໍ່ພົວພັນພາຍນອກ. ການເຂົ້າຫາຊຸມຊົນແມ່ນປະກອບມີ 3 ວິທີ:

1. ເຂົ້າໄປຕິດຕໍ່ເປັນສ່ວນບຸກຄົນ (Personal Approach)
2. ເຂົ້າໄປຕິດຕໍ່ເປັນກຸ່ມຊາວກະສິກອນ (Group Approach)
3. ເຂົ້າຕິດຕໍ່ແບບໝົດຊຸມຊົນພ້ອມກັນ (Mass Approach)

ສ່ວນການປະຕິບັດວຽກງານຕົວຈິງ ຮ່ວມກັບຊາວບ້ານທຸກໆຂັ້ນຕອນຂອງວຽກງານສົ່ງເສີມ, ຈະເປັນໃນຊ່ວງການສຶກສາ ແລະການກະກຽມກໍານົດເບົ້າໜາຍ, ຊວງໂລຍະດໍາເນີນການຝຶກການອົບຮົມ, ຊ່ວງໂລຍະການຕິດຕາມ ແລະປະເມີນຜົນກໍ່ດີ. ຢາກໃຫ້ກຸ່ມເບົ້າໜາຍ ຫຼືຊາວກະສິກອນໄດ້ເກີດການຮຽນຮູ້ເຕັກນິກວິທະຍາການໃໝ່ທີ່ດີ, ສາມາດນໍາໄປໃຊ້ໄດ້ນັ້ນ / ນັກສົ່ງເສີມ ນັກພັດທະນາຕ້ອງຮູ້ວິທີການເຮັດວຽກກັບຊາວກະສິກອນໃຫ້ໜັກແໜ້ນ (ເລີ່ມແຕ່ການຮຽນຮູ້ພູມສັນຖານຂອງໜູ່ບ້ານ, ຮີດຄອງປະເພນີການເຊື່ອຖື. ການທໍານາໜາກິນ ແລະການຢູ່ຮ່ວມກັນຂອງຊາວບ້ານດ້ວຍກັນ). ບໍ່ພຽງແຕ່ເທົ່ານັ້ນ, ເຄື່ອງມືທີ່ສໍາຄັນອີກຢ່າງໜຶ່ງສໍາລັບນັກສົ່ງເສີມກໍ່ຄືວິທີການພົວພັນສີສານ. ການພົວພັນສີສານທີ່ມີປະສິດທິ

ກິດຈະກໍາ/ວິທະຍາການໃໝ່ທີ່ນັກສົ່ງເສີມມີຄວາມມັ່ງຫວັງຢາກຖ່າຍທອດ ແລະແນະນໍາ, ເຮັດໃຫ້ກຸ່ມຄົນສ່ວນໃຫຍ່ເກີດຄວາມຢາກ ແລະເກີດຄວາມຄິດຢາກຈະແກ້ໄຂບັນຫາອັນທີ່ທຸກຄົນເຫັນໄດ້ເໝືອນກັນ. ເຖິງວ່າຄວາມເປັນຈິງໃນຊຸມຊົນໜຶ່ງແມ່ນມີຫຼາຍປະເພດຄົນ, ແຕ່ຢ່າງໜ້ອຍນັກສົ່ງເສີມຕ້ອງຮູ້ວ່າມີຈັກເປີເຊັນໃນແນວຄວາມຄິດ ແລະທັດສະນະຕໍ່ບັນຫາຂອງຊາວບ້ານທີ່ຄາຍຄຽງກັນ ແລະຍ້ອນເຫດຜົນຫຍິບ, ມີເງື່ອນໄຂ/ປັດໃຈ ແລະອິດທິພົນພາຍນອກ ພາຍໃນອັນໃດທີ່ເຮັດໃຫ້ເຂົາເຈົ້າເຫຼົ່ານັ້ນເກີດມີຄວາມຄິດ/ຄວາມອ່ານເໝືອນກັນ. ທັງໝົດສິ່ງເຫຼົ່ານີ້ແນ່ນອນແມ່ນມີຄວາມສໍາພັນກັບສະພາບເສດຖະກິດ_ສັງຄົມ ແລະວັດທະນາທໍາຂອງກຸ່ມຄົນເຫຼົ່ານັ້ນ ໂດຍສະເພາະແມ່ນຢູ່ຮ່ວມສໍາພັນຊຶ່ງກັນແລະກັນຂອງຊາວຊົນນະບົດ. ເພາະສັງຄົມຊົນນະບົດຫຼືສັງຄົມເສດຖະກໍາເປັນສັງຄົມທີ່ມີລັກສະນະວົງຂະນາຍາດໃຫ້ຄວາມນັບຖືເຊື່ອຝັງອາວຸໂສ ແລະຜູ້ມີຖານະບົດບາດໃນຊຸມຊົນ, ຊຶ່ງເຫັນໄດ້ຈາກການສະແດງອອກ ແລະການສືບເໜືອກັນໄປເລື້ອຍໆ ໃນການປະຕິບັດບັນດາຈິດຈະຈໍາການຜະລິດຕ່າງໆອັນເປັນຮູບແບບເອກະພາບແຫ່ງຄວາມຊື່ນເຄີຍມາແຕ່ດຶກດໍາບັນ ຂອງບັນພະບຸລຸດໂດຍສ່ວນໃຫຍ່. ຍົກຕົວຢ່າງທີ່ເຫັນໄດ້ງ່າຍໆກໍ່ຄືໃນຫຼາຍທ້ອງຖິ່ນບັນພະບຸລຸດເຄີຍກ່ຽວເຂົ້າແລ້ວຕາກຜ່ອນເຂົ້າໄວ້ 1_3 ແດດ ແລ້ວມັດຜ່ອນເຂົ້າຂົນໄປໄວ້ບ່ອນໃດໜຶ່ງຈົນຈິດຈະກໍາ (ກ່ຽວ_ຕາກ_ຂົນ_ກອງໄວ້) ສໍາເລັດແລ້ວຈິງກຽມລາດຟາດມາເຖິງປະຈຸບັນ (ຫຼາຍຮ້ອຍປີຜ່ານມາແລ້ວ) ກໍ່ຍັງປະຕິກັນແບບເກົ່າທັງໆທີ່ຮູ້ວ່າກ່ອນຈະຟາດເຂົ້າ. ເອົາເຂົ້າເປືອກຂຶ້ນໄດ້ໃຊ້ເວລາຫຼາຍກວ່າ 1 ເດືອນ. ແຕ່ສິ່ງທີ່ກ່າວມານີ້ບໍ່ໄດ້ໝາຍຄວາມວ່າ ສັງຄົມຊົນນະບົດເປັນສັງຄົມທີ່ຂຶ້ນກັບຄົນອື່ນແຕ່ຢ່າງໃດ. ຫາກເປັນການກ່າວເພື່ອໃຫ້ເຫັນລັກສະນະສະເພາະຢ່າງໜຶ່ງຂອງທັດສະນະຊົນນະບົດ ເພື່ອນັກ



ສິ່ງເສີມວາງຢຸດທະວິທີ ແລະວິທີການສິ່ງເສີມລະອຽດໄດ້ຖືກຕອງຕາມ ທ່າແຮງ ຂອງຊົນນະບົດທັງແທດເໜາະກັບແນວຄິດຈິດໃຈຂອງປະຊາຊົນ. ເນື້ອແທ້ ຂອງການສິ່ງເສີມບໍ່ແມ່ນການສົ່ງເຄາະບັນເທົາທຸກແຕ່ຢ່າງໃດ, ແຕ່ຫາກແມ່ນການເຮັດໃຫ້ຄົນຮູ້ເຮັດ ແລ້ວພັດທະນາຂີດຄວາມສາມາດ ຂອງຕົນເອງໄປເລື້ອຍໆ ເຂົ້າໃຈໄດ້ແນວນີ້ຈິງຈະເປັນບໍ່ເກີດແຫ່ງຜະລັງ ຂີດຄວາມສາມາດຂອງຜູ້ເຮັດສິ່ງເສີມ ໃນການຄົ້ນຄົດກຳນົດກິດຈະກຳ / ຂັ້ນຕອນ ແລະວິທີການສິ່ງເສີມໃຫ້ຖືກຕ້ອງເໝາະສົມທັງຮັບປະກັນການ ຈັດຕັ້ງປະຕິບັດຕົວຈິງໄດ້ອີກດ້ວຍ. ມາຮອດປະຈຸບັນພວກເຮົາບໍ່ຄວນ ເກາະຕິດຢູ່ພຽງແຕ່ເປືອກນອກ ຂອງການສິ່ງເສີມ ການພັດທະນາ ແຕ່ຄວນ ເຈາະເລິກໄປເຖິງແຖນກາງຂອງມັນ ແຖນກາງນັ້ນກໍຄືການພັດທະນາ ແລະການສ້າງທັດສະນະຄວາມຮູ້ຄວາມສາມາດຂອງຜູ້ສິ່ງເສີມ ແລະຜູ້ຖືກ ສິ່ງເສີມ, ຫາກບໍ່ແມ່ນວັດຖຸແນວພັນ ແລະບັດໃຈການຜະລິດອັນໃດຈະສຳ ຄັນໄປກວ່າຄົນຮູ້ຄິດ, ຮູ້ວາງແຜນ, ຮູ້ຕິດຕາມປະເມີນຜົນຖອດຖອນບົດ ຮຽນຢ່າງເປັນລະບົບໄດ້. ຢ່າງໃດກໍ່ດີການມີພຽງແຕ່ກອບຄວາມຄິດ ແລະ ຄວາມຮັບຮູ້ໃນອົງປະກອບຂອງວຽກງານສິ່ງເສີມ ກໍ່ເປັນພຽງພື້ນຖານ ທາງຄວາມຄິດ ແລະຄວາມເຂົ້າໃຈທາງບວກສ່ວນໜຶ່ງທີ່ນັກສິ່ງເສີມຄວນ ຮູ້ ແມ່ນຫຼັກການໃນການສິ່ງເສີມ.

ຢາກປະຕິບັດແຕ່ລະຂັ້ນຕອນໄດ້ເປັນຢ່າງດີ ແລະຮັບປະກັນຜົນ ຄາດຈະເອົາໄວ້ໃຫ້ມີປະສິດທິພາບນັກສິ່ງເສີມ ຕ້ອງກຳໄດ້ທຸກວິທີການ ແບບແຜນການນຳເອົາຄວາມຮູ້ທາງວິຊາການເຂົ້າຫາຊຸມຊົນ ໃນທັດສະ ນະຂອງຜູ້ເຮັດວຽກສິ່ງເສີມ. ການສິ່ງເສີມການກະເສດ ຫຼືວິທີການທີ່ເຮົາ ຈະເອົາຄວາມຮູ້ທາງວິຊາການໃໝ່ໆໄປສູ່ສິ່ງຄົນຊາວກະສິກອນມີຢູ່ດ້ວຍ ກັນ 3 ປະເພດໃຫຍ່ໆ

1. ປະເພດທີ່ຍຶດຖືເອົາຈຸດປະສົງ/ຄາດໝາຍໃນການສິ່ງເສີມລວມ (ທັງໝົດ ບ້ານເມືອງ ຫຼື ໜົດທົ່ວແຂວງ)ເປັນສຳຄັນ
2. ປະເພດຍຶດຖືການສ້າງຜູ້ນຳ / ວິຊາການບ້ານໃນຊຸມຊົນ ເພື່ອຈະໄດ້ໃຫ້ ກຸ່ມ ຄົນເຫຼົ່ານັ້ນ ຖ່າຍຖອດບົດຮຽນພາຍໃນຊຸມຊົນຕໍ່ໄປເປັນສຳຄັນ
3. ປະເພດທີ່ຍຶດຖືໃນການສ້າງຂະບວນການກຸ່ມເປັນສຳຄັນເພື່ອໃຫ້ກຸ່ມ ຫຼື ຊຸ່ມຊົນມີຄວາມສາມາດ ແລະມີກຳລັງແຮງໃນການຕິດຕໍ່ ຕໍ່ລອງຕ່າງໆ

ແຕ່ໃນສະພາບຕົວຈິງໃນການສິ່ງເສີມ ແມ່ນໄດ້ມີການນຳໃຊ້ທັງ ໝົດ 3 ວິທີຄວບຄູ່ກັນໄປ ຫຼືອາດນຳໃຊ້ສອງໃນສາມ ແລະໜຶ່ງໃນສາມໃນ ບາງສະຖານະການ.

ສະຖານະການ ໃນປະຈຸບັນສ່ວນຫຼວງຫຼາຍການສິ່ງເສີມຈາກ ໂຄງການຊ່ວຍເຫຼືອມັກຈະເນັ້ນໃສ່ການສ້າງກຸ່ມເປັນສຳຄັນ, ໂດຍເລີ້ມຈາກ ການສ້າງຜູ້ນຳຊຸມຊົນໃຫ້ເຂັ້ມແຂງ ແລະສ້າງຕົວແທນທາງວິຊາການປະ ຈຳທ້ອງຖິ່ນທີ່ເກັ່ງ.



ຂັ້ນຕອນທີ.1.

- ບັນຫາທີ່ຊາວບ້ານສາມາດກຳນົດໄດ້
- ສາຍເຫດ ແລະແນວວິທີການແກ້ໄຂ
 - ດ້ວຍການຝຶກ
 - ດ້ວຍວິທີອື່ນໆ
- ກຳນົດໄດ້ກຸ່ມເປົ້າໝາຍໃນແຕ່ລະກິດຈະກຳ

ຂັ້ນຕອນທີ.2.

- ກຸ່ມເປົ້າໝາຍມີຄວາມອາດສາມາດໃນການນຳໃຊ້ເຕັກໂນໂລຢີໃໝ່ທີ່ ຖ່າຍຖອດໃຫ້
- ກຸ່ມເປົ້າໝາຍທີ່ມີກິດຈະກຳ ໂດຍນຳໃຊ້ສິ່ງທີ່ຮຽນຮູ້ໄປນຳໃຊ້ໃນເນື້ອ ໃນທີ່ຜະລິດຕົນເອງ

ຂັ້ນຕອນທີ.3.

- ຕີລາຄານຳໃຊ້ເຕັກໂນໂລຢີຂອງກຸ່ມເປົ້າໝາຍ
- ໃຫ້ຄຳປຶກສາແນະນຳກຸ່ມເປົ້າໝາຍຕະຫຼອດ
- ປະເມີນຜົນໄດ້ຮັບຈາກການນຳໃຊ້ເຕັກໂນໂລຢີເບື້ອງຕົ້ນຂອງກຸ່ມເປົ້າ ໝາຍ

ຂັ້ນຕອນທີ.4.

- ຄວາມຄິດເຫັນຂອງກຸ່ມເປົ້າໝາຍຕໍ່ເຕັກໂນໂລຢີທີ່ໃຊ້
- ບົດຮຽນທີ່ຖອດຖອນ ແລະນຳເຜີຍແຜ່ແກ່ຊາວກະສິກອນຄົນອື່ນໆທີ່ມີ ຄວາມເຂົ້າໃຈ
- ສ້າງແຜນຂະຫຍາຍປັບປຸງໃນລະດູການຜະລິດຕໍ່ມາ

3. ຫຼັກການໃນການສົ່ງເສີມ

ຫຼັກການສຳຄັນໃນການສົ່ງເສີມ ໂດຍສະເພາະປະເທດທີ່ມີພື້ນ ຖານທາງການກະເສດເປັນຕົ້ນຕໍປະກອບມີຢູ່ຄືຜູ້ເຮັດວຽກການສົ່ງເສີມໃຫ້ ທຸກໆກິດຈະກຳທີ່ນຳເຂົ້າໄປຫາຊຸມຊົນ ຫຼືກຸ່ມຄົນເປົ້າໝາຍໃດໜຶ່ງນັ້ນຕ້ອງ ຄຳນຶ່ງເຖິງຫຼັກ 7 ປະການ:

1. ພະຍາຍາມລະດົມຂົນຂວາຍຊາວກະສິກອນ ຜູ້ຜະລິດເກີດມີຄວາມກະ ຕືລິລື້ນຢາກປັບປຸງວິທີການຜະລິດຂອງຕົນ ໃຫ້ເກີດມີແຕ່ສິ່ງໃໝ່ໆໂດຍ ການນຳໃຊ້ຊັບພະຍາກອນທີ່ມີຢູ່ຂອງຕົນໃຫ້ຄົມຄ່າທີ່ສຸດ
2. ໂຄງການການສົ່ງເສີມແຕ່ລະໂຄງການທີ່ກຳນົດຂຶ້ນຕ້ອງເປັນການ ຕອບສະໜອງຜົນປະໂຫຍດ ໃຫ້ກັບກຸ່ມຄົນສ່ວນຫຼາຍໃນສັງຄົມຊົນນະ ບົດ
3. ຕ້ອງມີການກຳນົດກຸ່ມເປົ້າໝາຍເພື່ອສົ່ງເສີມແຕ່ລະກິດຈະກຳໃຫ້ຊັດ ເຈນ
4. ທຸກການປະຕິບັດກິດຈະກຳການສົ່ງເສີມຕ້ອງຕອບສະໜອງຄວາມ ຕ້ອງການຂອງກຸ່ມເປົ້າໝາຍທີ່ກຳນົດ
5. ທຸກໂຄງການສົ່ງເສີມທີ່ກຳນົດຂຶ້ນ ເພື່ອຕອບສະໜອງຄວາມຕ້ອງການ ຂອງກຸ່ມເປົ້າໝາຍຕ້ອງຄາດກະເໝີຜົນສຳເລັດ ໃນອັນດັບທີ່ແນ່ນອນ, ຕ້ອງເລີ່ມຈາກສິ່ງທີ່ນ້ອຍໄປຫາໃຫຍ່, ເລີ່ມຈາກກິດຈະກຳທີ່ງ່າຍໄປ ຫາກິດຈະກຳທີ່ຍາກ, ທັງນີ້ກໍ່ເພື່ອເປັນການສ້າງສັດທາໃນໝູ່ຊາວກະສິ ກອນເອງ ແລະສັດທາຕໍ່ນັກສົ່ງເສີມອີກດ້ວຍ
6. ການເຮັດວຽກກັບກຸ່ມເປົ້າໝາຍຕ້ອງຍືດໝັ້ນ ໃນຫຼັກການສະໝັກໃຈ ແລະມີສ່ວນຮ່ວມຢ່າງແທ້ຈິງ



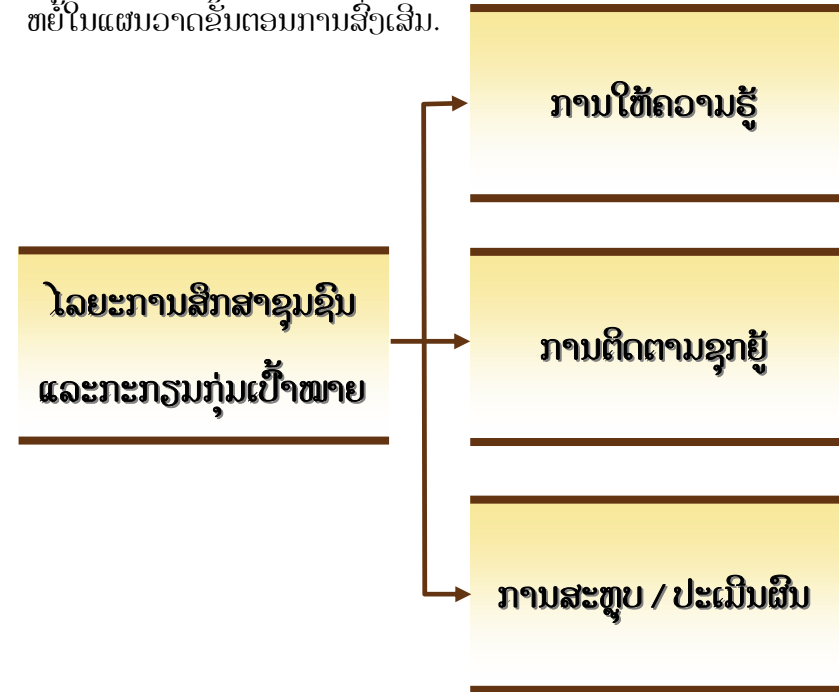
7. ນັກສິງເສີມບໍ່ຄວນຍຶດໜັ້ນໃນການເຮັດວຽກແບບເດີມຕະຫຼອດໄປຕ້ອງ ພະຍາຍາມປັບປຸງປ່ຽນແປງວິທີການໃຫ້ເໝາະສົມ ແລະສອດຄ່ອງ ກັບສະພາບສິ່ງຄົນທີ່ມີການປ່ຽນແປງໃນຊີວນະບົດ ແລະເວລາເປັນສຳ ຄັນ.

ຫຼັກສຳຄັນທັງ 7 ປະການທີ່ກ່າວມານີ້ເປັນພື້ນຖານການກຳນົດ ແລະຈັດຕັ້ງປະຕິບັດຈິດຈະກຳສິ່ງເສີມ ໃຫ້ແກ່ຊາວກະສິກອນໃນກຸ່ມເປົ້າ ໝາຍ. ຢ່າງໃດກໍ່ດີການທີ່ຈະໃຫ້ວຽກງານການສິ່ງເສີມໃຫ້ເກີດແຜົນປະ ໂຫຍດແກ່ຊາວກະສິກອນທີ່ແທ້ຈິງນັ້ນຄວນດຳເນີນປະຕິບັດຢ່າງມີຂັ້ນ ຕອນ / ວິທີການ ດັ່ງທີ່ຈະໄດ້ກ່າວຕໍ່ໄປນີ້:

3.1. ວິທີການ / ຂັ້ນຕອນຂອງການສິ່ງເສີມ

ການມີຂັ້ນຕອນວິທີການທີ່ຊັດເຈນ ໃນການປະຕິບັດຈິດຈະກຳ ແມ່ນເປັນຫົວໃຈສຳຄັນຂອງທຸກລະບົບການສິ່ງເສີມ. ເນື່ອງຈາກວ່າການ ສິ່ງເສີມທີ່ກ່າວມາແລ້ວມີແມ່ນ ເພື່ອໃຫ້ຊາວກະສິກອນສາມາດປະຕິບັດ ດ້ວຍຕົນເອງໄດ້ເພາະສະນັ້ນແນວວິທີການສິ່ງເສີມຕ່າງໆຕ້ອງເກີດຂຶ້ນ ບົນພື້ນຖານການຜະລິດຕົວຈິງເປັນສຳຄັນ. ໂດຍເລີ່ມຈາກການກະຕຸ້ນໃຫ້ ຊາວກະສິກອນເອງເປັນຜູ້ກຳນົດບັນຫາຕົນຕໍ່ທີ່ເຂົາເຈົ້າກຳລັງປະສົບພົບພໍ້ ເປັນປະຈຳຢູ່. ຈາກນັ້ນຈິ່ງລະດົມໃຫ້ເຂົາເຈົ້າກຳນົດກຸ່ມສະມາຊິກດ້ວຍກັນ ເພື່ອຮັບການຝຶກອົບຮົມນຳໃຊ້ວິທີການເຕັກນິກອັນໃໝ່ ເພື່ອແກ້ໄຂບັນຫາ ເຫຼົ່ານັ້ນຮ່ວມກັນ. ໂດຍພະນັກງານສິ່ງເສີມ ມີການຊຸກຍູ້ຕິດຕາມເປັນປະ ຈຳຕະຫຼອດເຖິງໄລຍະໄດ້ເກັບກ່ຽວຜົນ ແລ້ວຈິ່ງຮ່ວມກັນປະເມີນຜົນສິ່ງ

ທີ່ໄດ້ຈັດຕັ້ງຮ່ວມກັນນາຕະຫຼອດລະດູການຜະລິດໜຶ່ງໆ, ດັ່ງຈະໄດ້ສັງລວມ ຫຍໍ້ໃນແຜນວາດຂັ້ນຕອນການສິ່ງເສີມ.



ໃນແຕ່ລະຂັ້ນຕອນທີ່ສະແດງໃນແຜນວາດນີ້ຜົນໄດ້ຮັບທີ່ສຳຄັນ ຕ້ອງໃຫ້ມີຢ່າງຊັດເຈນຖ້າບໍ່ດັ່ງນັ້ນການກຳນົດຈິດຈະກຳການສິ່ງເສີມ (ຫຼື ໂຄງການ) ກໍ່ບໍ່ສອດຄ່ອງກັບບັນຫາ ແລະຄວາມຕ້ອງການຂອງກຸ່ມເປົ້າ ໝາຍ.

ຜົນຮັບສຳຄັນທີ່ຄວນໄດ້ຮັບການຈັດຕັ້ງປະຕິບັດ ແຕ່ລະຂັ້ນຕອນ ຂອງການສິ່ງເສີມຢ່າງນ້ອຍຄວນມີ: